

الجمهورية الجزائرية الديمقراطية الشعبية

وزارة التعليم العالي والبحث العلمي



دليل الطالب 2016

الجمهورية الجزائرية الديمقراطية الشعبية
وزارة التعليم العالي والبحث العلمي

الوزير

تهنئة

بمناسبة نجاحكم في شهادة البكالوريا دورة جواو 2016 التي توجت
سنوات من الجد والاجتهاد والمثابرة، يطيب لي أن أقدم لكم أخلص
التهانى، متمنيا لكم السداد والتوفيق في مشواركم الجامعي.

الأستاذ الطاهر حجار
وزير التعليم العالي والبحث العلمي
ص ح ج ا ر



الجزائر في جويلية 2016

أستطيع التسجيل في مؤسسة للتعليم العالي إذا كنت:

حاملا لشهادة بكالوريا عام 2016
الممنوحة من وزارة التربية الوطنية

حاملا لشهادة بكالوريا خاصة 2016
(ثانوية بوعمامة)



حاملا لشهادة بكالوريا قبل 2016

حاملا لشهادة بكالوريا أجنبية عام
2016، تخضع لمعادلة

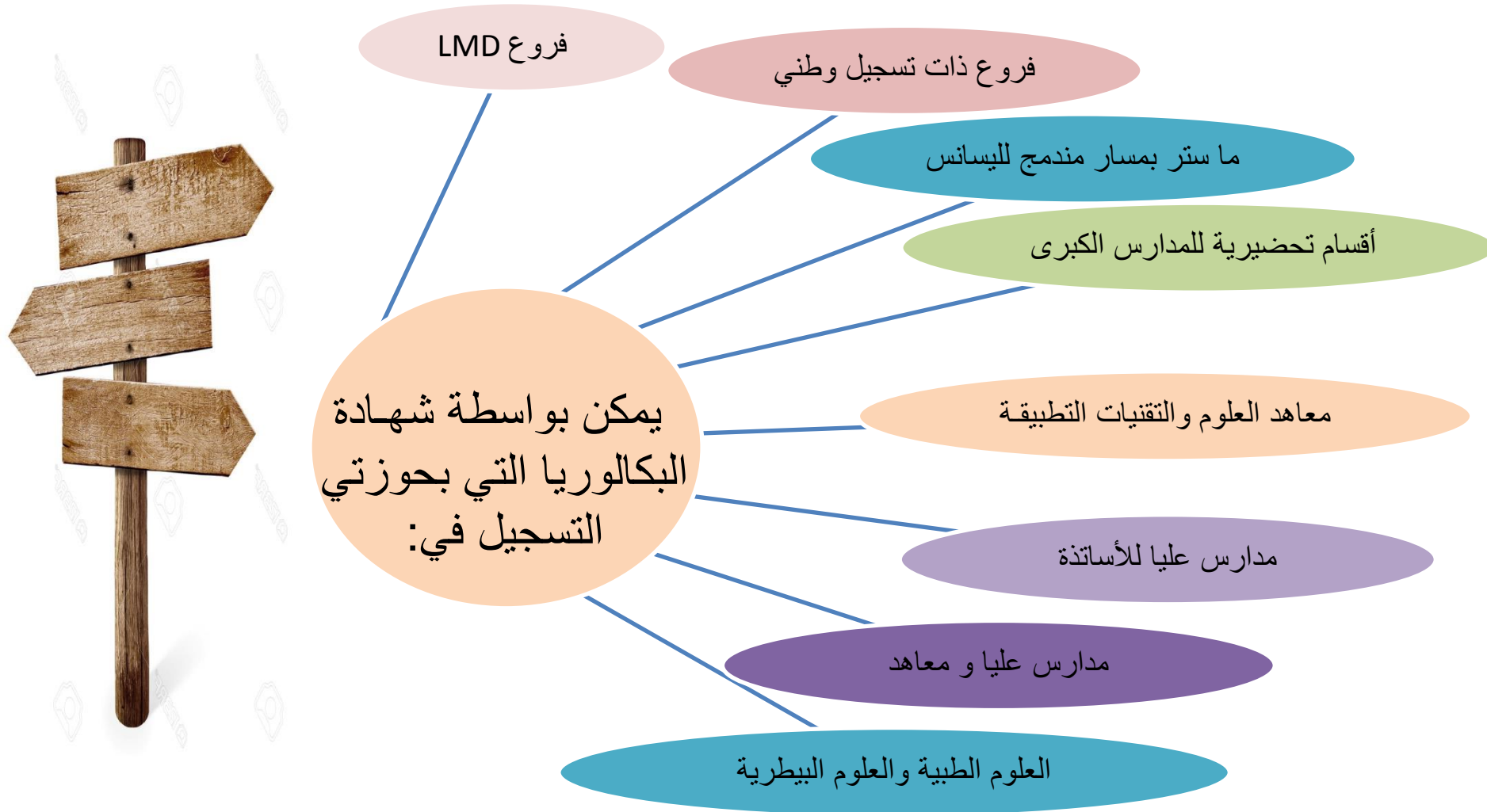
مؤسسات التعليم العالي، ما هو الفرق بين: جامعة ومركز جامعي ومدرسة؟

المدرسة العليا: عدد محدود من الطلبة، موزعين على أقسام، معدلات التحاق مرتفعة، تكوينات أحادية التخصص وهادفة.

الجامعة: تعدادات طلابية كبيرة، موزعة على كليات وأقسام عدة، ميادين وفروع تكوين مقترحة، فضلاً عن تكوينات في العلوم الطبية والبيطرية. يمكن أن تضمن فروع ذات تسجيل وطني وماستر بمسار مدمج لليسانس (بمعدلات التحاق مرتفعة). بإمكان احتضان معهد للعلوم والتقنيات التطبيقية (ليسانس مهنية).

المركز الجامعي: مؤسسة تضمن تكوينات متعددة، بتعدادات طلابية مهمة، موزعين على معاهد ودوائر.

ما هي فرص تسجيلي في مؤسسة للتعليم العالي؟



مفاهيم قاعدية يجب معرفتها حول نظام الليسانس، الماستر و الدكتوراه

L.M.D.

- نظام للتعليم العالي منظم في ثلاثة (03) أطوار: ليسانس، ماستر ودكتوراه. تتفرع التكوينات إلى ميادين و فروع وتخصصات. تدرّس سداسيا ومنظم في وحدات تعليمية، تكتسب و تحول.

السداسي

- تحدد فترة التدريس بمتوسط 14 أسبوعا.

الميدان

- مجال تكوين، يتفرع إلى فروع والفرع إلى تخصصات

الفرع

- جزء من ميدان. تحدد خصوصية تكوين أحادي أو متعدد التخصصات.

التخصص

- جزء من فرع. تحدّد مسار التكوين والكفاءات الواجب اكتسابها من قبل الطالب.

وحدة التعليم

- تتكون من مادة أو عدة مواد، يتم ضمانها وفق عدة أشكال تعليمية (دروس، أعمل موجهة و أعمال تطبيقية).

مفاهيم قاعدية يجب معرفتها حول نظام الليسانس، الماستر و الدكتوراه

المعاملات

تقيس وتزن أهمية المادة ضمن وحدة تعليمية معينة بالنسبة لباقي المواد المشكلة للوحدة التعليمية.

الأرصدة

تعبّر عن حجم العمل الضروري للطلاب للتحكم في المعارف المحتوية داخل وحدة تعليمية. يقدر الرصيد من 20 إلى 25 ساعة عمل (حضور + عمل شخصي). يتكون السداسي من 30 رصيда.

تكتسب الأرصدة

بمعنى أن اكتساب أي وحدة تعليمية أو مادة يؤدي إلى الاكتساب النهائي لأرصدها.

تحويل الأرصدة

بمعنى أن الطالب الذي بحوزته هذه الأرصدة يمكن الاستفادة منها في مسار تكوين آخر (شريطة أن يقبل هذا التحويل من طرف فريق التكوين المستقبل)

يحتوي كل سداسي على 30 رصيда. كل شهادة يقابلها اكتساب:

المنشور التفاعلي المتعلق بالتسجيل الأولي وتوجيه حاملي شهادة البكالوريا الجدد.

يسمح لي بالتعرف على:

• شروط الالتحاق بمؤسسات التعليم العالي

• فروع التكوين المضمونة في المؤسسات الجامعية

• إجراءات التسجيل الأولي عبر الخط

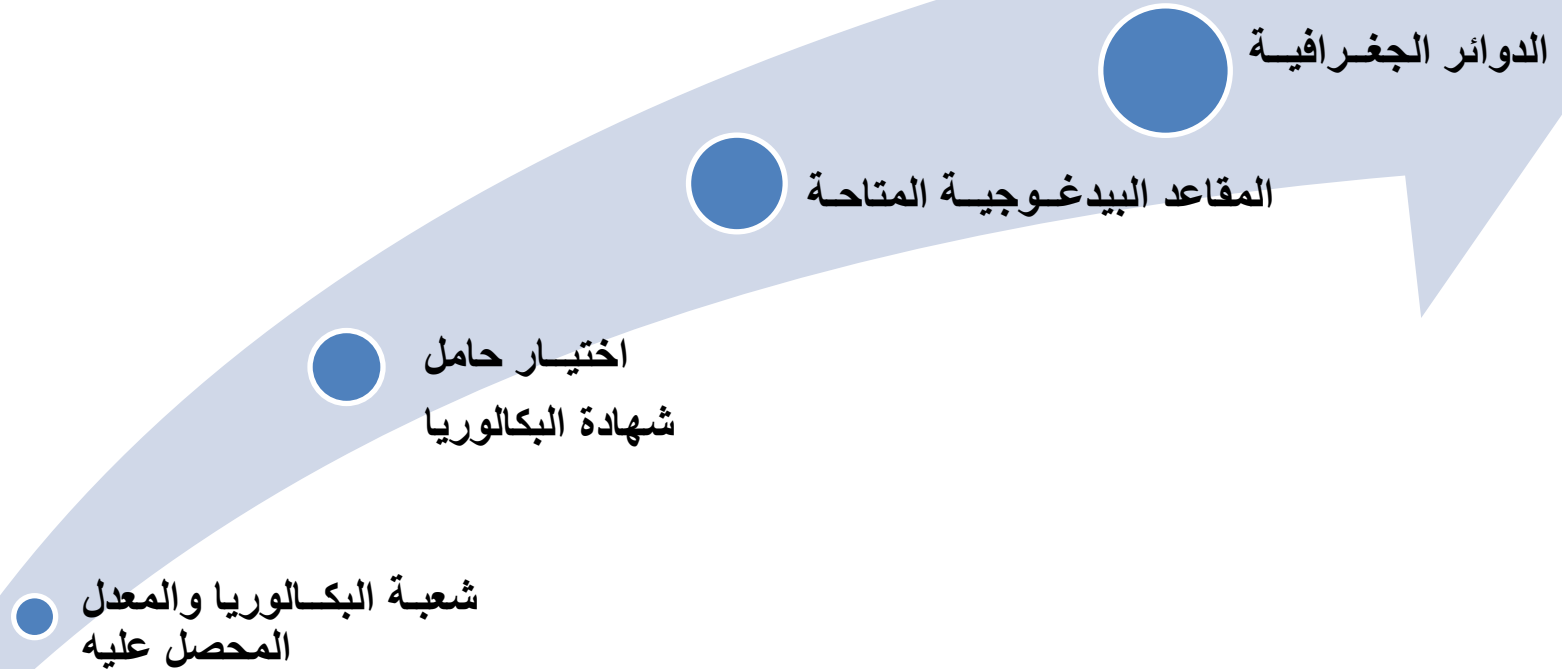
• إجراءات التسجيل في المؤسسات الجامعية لحاملي شهادة البكالوريا الخاصة (ثانوية بوعمامة)

• إجراءات طلب المعادلة والتسجيل في المؤسسات الجامعية لحاملي شهادة بكالوريا أجنبية

• التكوينات التي تضمنها مؤسسات التكوين التابعة لدوائر وزارية أخرى

• الخدمات الجامعية (المنح الدراسية، النقل، الإيواء والإطعام).

أتعرف على معايير التوجيه



يخضع التوجيه لمؤسسة جامعية إلى :

تواريخ مهمة نذكرها بالنسبة لحاملي شهادة البكالوريا 2016 الخاضعين لإجراء التسجيل الأولي عبر الخط

فترة التسجيلات الأولية عبر الخط

□ من 19 إلى 21 جويلية 2016

فترة تأكيد التسجيلات الأولية عبر الخط

□ من 22 إلى 24 جويلية 2016

فترة التوجيهات و الطعون عبر الخط

□ من 31 جويلية 2016 إلى 02 أوت 2016

فترة إجراء المقابلات مع لجنة، بالنسبة للشعب المعنية

□ من 31 جويلية 2016 إلى 02 أوت 2016

فترة التسجيلات النهائية

□ من 04 أوت 2016 إلى 09 أوت 2016



تواريخ مهمة نذكرها بالنسبة لحاملي شهادة البكالوريا 2016 لإجراء التحويلات عبر الخط

- إن حامل شهادة البكالوريا الذي سجّل في شهر أوت 2016، ويرغب في تغيير الفرع، فإنه تم وضع أرضية تحويلات في متناوله على موقعي الانترنت المخصصين لهذا الغرض.
- يجب أن يتم طلب التحويل وجوبا وحصريا عبر الخط.
- بعد دراسة الطلب، سيتلقى المعني إجابة.
- عندئذ على المعني إمّا تأكيد تسجيله الجديد أو الاحتفاظ بتسجيله الأول.
- تحدد الرزنامة الخاصة بالتحويلات كما يلي :
- فتح أرضية التحويلات : 14 سبتمبر 2016 الى 17 سبتمبر 2016
- النتائج : 20 سبتمبر 2016
- التسجيل النهائي : 25 سبتمبر 2016
- الغلق النهائي لجميع عمليات التسجيلات والتحويلات : 30 سبتمبر 2016

كيف أقوم بالتسجيل الأولي عبر الخط و تسجيلي في مؤسسة للتعليم العالي

أتصفح المنشور التوجيهي لحاملي شهادة البكلوريا الجدد 2016 في شكله الرقمي التطبيقي "TESDJILCOM 2016" على المواقع:

www.mesrs.dz, www.esi.dz, www.orientation.esi.dz

أفكر جيدا و أسجل خيارات أحدها خلال فترة التسجيل الأولي من 19 إلى 21 جويلية 2016
وأؤكد لها من 22 إلى 24 جويلية 2016

مرحلة التوجيهات من 31 جويلية 2016 إلى 02 أوت 2016

إذا كنت متحل على بكلوريا :

بتقدير آخر

أسجل 06 اختيارات من بين الفروع
المقترحة من بينها فرع من فروع ل م د

بتقدير جيد

أسجل 04 اختيارات من بين الفروع
المقترحة

بتقدير ممتاز

أسجل (02) اختيارين من بين الفروع
المقترحة

إذا وجهت إلى إحدى اختياراتي

إذا وجهت نحو شعبة خاضعة لمقابلة شفوية
31 جويلية 2016 إلى 02 أوت 2016

إذا لم أوجه إلى إحدى اختياراتي

أتقدم بطعن عبر الخط
31 جويلية 2016 إلى 02 أوت 2016

أسجل نهائيا في المؤسسة التي وجهت إليها
من 04 إلى 09 أوت 2016

إذا كنت حائزا على شهادة البكالوريا الخاصة (ثانوية بوعمامة) ، لأ سجل في مؤسسة للتعليم العالي يجب:

أتصفح المنشور التوجيهي لحاملي شهادة البكالوريا الجدد 2016 في شكله الرقمي التطبيقي "TESDJILCOM 2016" على المواقع:

www.mesrs.dz, www.esi.dz, www.orientation.esi.dz

مطابقة شعبة البكالوريا التي بحوزتي مع شعب البكالوريا الأخرى الممنوحة من طرف وزارة التربية الوطنية.

- معرفة شعبة البكالوريا، معدلي العام و النقاط التي تحصلت عليها في البكالوريا،

- شروط الالتحاق المنصوص عليها في منشور التسجيل الأولي و توجيه حاملي شهادة البكالوريا الجدد

- معرفة المعدلات الدنيا للالتحاق بمختلف التكوينات من خلال تصفحها على الموقع الإلكتروني لوزارة التعليم العالي و البحث العلمي

www.mesrs.dz

- أختار تكوين في مؤسسة جامعية

-التسجيل نهائيا في المؤسسة التي اخترتها

من 14 إلى 20 سبتمبر 2016

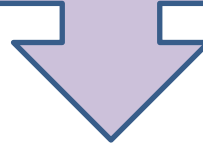
إذا كنت حائزا على شهادة بكالوريا أجنبية، لأ سجل في مؤسسة للتعليم العالي يجب:

- قبل كل شيء، يجب أن أتقدم بطلب معادلة البكالوريا التي بحوزتي، عبر الخط على الموقع الإلكتروني:

www.mesrs.dz



- معرفة شعبة البكالوريا، معدلي العام و النقاط التي تحصلت عليها في البكالوريا،
- معرفة شروط الالتحاق المنصوص عليها في منشور التسجيل الأولي و توجيه حاملي شهادة البكالوريا الجدد
- معرفة المعدلات الدنيا للالتحاق بمختلف التكوينات من خلال تصفحها على الموقع الإلكتروني لوزارة التعليم العالي و البحث العلمي : www.mesrs.dz



- أختار تكوين في مؤسسة جامعية



-التسجيل نهائيا في المؤسسة التي اخترتها

من 14 إلى 20 سبتمبر 2016

إذا كنت حائزا على شهادة بكالوريا قبل سنة 2016، لا سجل في مؤسسة للتعليم العالي يجب:

أترشح إذا لم أكن قد استفدت إطلاقا من تسجيل جامعي قبل 2016

- معرفة شعبة البكالوريا، المعدلي العام والنقاط المتحصل عليها في البكالوريا،
(+ شهادة معادلة في حالة بكالوريا أجنبية)

- معرفة شروط الالتحاق المنصوص عليها في منشور التسجيل الأولي و توجيه حاملي شهادة البكالوريا الجدد
والمعدلات الدنيا لسنة الحصول على البكالوريا

اختيار المؤسسة و التكوين المرغوب

التسجيل النهائي بالجامعة

منتدي ورجي
tajribat.com (آخر أجل للتسجيل يوم 20 سبتمبر 2016)

الوثائق المطلوبة للتسجيل النهائي

كشف النقاط الأصلي للباكالوريا
(استخرج عدة نسخ لاستعمالها لاحقا)

صورتان (02) شمسيتان

وصل دفع حقوق التسجيل بقيمة (200 د.ج.)

شهادات نظام LMD

14 ميدان تكوين

- ❖ علوم و تكنولوجيا
- ❖ علوم المادة
- ❖ رياضيات و إعلام آلي
- ❖ علوم الطبيعة والحياة
- ❖ علوم الأرض والكون
- ❖ علوم اقتصادية , تسيير وعلوم تجارية
- ❖ حقوق وعلوم سياسية
- ❖ آداب ولغات أجنبية
- ❖ علوم إنسانية واجتماعية
- ❖ علوم وتقنيات النشاطات البدنية والرياضية
- ❖ فنون
- ❖ لغة وأدب عربي
- ❖ لغة وثقافة أمازيغية
- ❖ هندسة معمارية، عمران ومهن المدينة

بكالوريا + 8 سنوات

دكتوراه
(3 سنوات)

بكالوريا + 5 سنوات

ماستر
(سنتان)

ماستر
(سنتان)

بكالوريا + 3 سنوات

ليسانس
(3 سنوات)

ليسانس
(3 سنوات)

ليسانس
(3 سنوات)

بكالوريا

شهادات النظام الكلاسيكي

كليات الطب



دكتور في الطب



دكتور في طب الأسنان



دكتور في الصيدلة

دكتوراه في العلوم الطبية



شهادة الدراسات الطبية المتخصصة

بكالوريا

شهادات النظام الكلاسيكي

المدارس العليا والمعاهد



طبيب بيطري



معابر LMD

دكتوراه

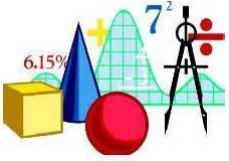
ماستر

مهندس دولة

بكالوريا

شهادات النظام الكلاسيكي

المدارس العليا للأساتذة



أستاذ التعليم الثانوي



أستاذ التعليم المتوسط



أستاذ التعليم الابتدائي

بكالوريا

تشغيلية خريجي LMD

- تمت الإشارة إلى قطاعات التوظيف على سبيل المثال لا الحصر
✓ يمكنك التقرب من الوكالة الوطنية للتشغيل (ANEM) لمزيد من المعلومات المتعلقة بمقطعات التوظيف المحتملة والمكان الذي ترغب العمل فيه.
- ✓ إطلع على المدونة الجزائرية لمهن التشغيل (NAME)
- تساعدك هذه المعلومات على الاختيار الأفضل، لتكوينك من أجل مهنتك المستقبلية

طيران

آلية

كهروميكانيكي

الالكترونيك

الكتروتكنيك

هندسة بيوطبية

هندسة مدنية

هندسة التكيف

هندسة الطرائق

هندسة صناعية

هندسة بحرية

هندسة ميكانيكية

هندسة منجمية

ري

محروقات

نظافة وأمن صناعي

صناعات بتروكيميائية

هندسة النقل

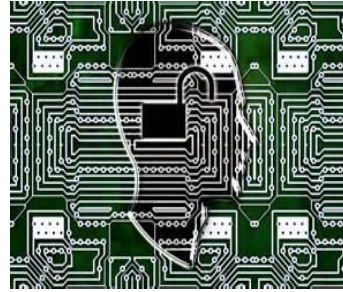
تعيين

بصريات ومكانيك الدقة

اتصالات سلكية ولا سلكية

أشغال عمومية

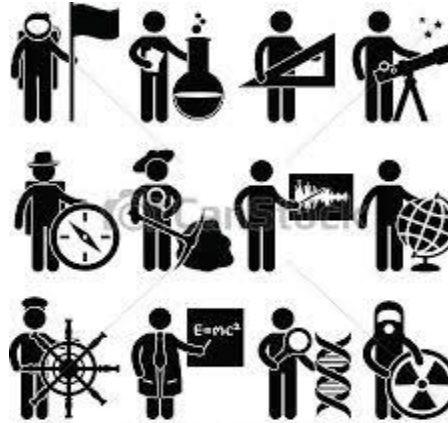
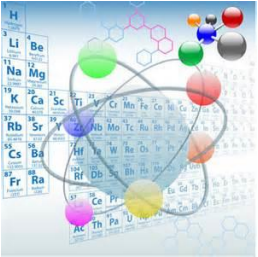
قطاعات التشغيل لخريجي 22 فرع لميدان : علوم وتكنولوجيا



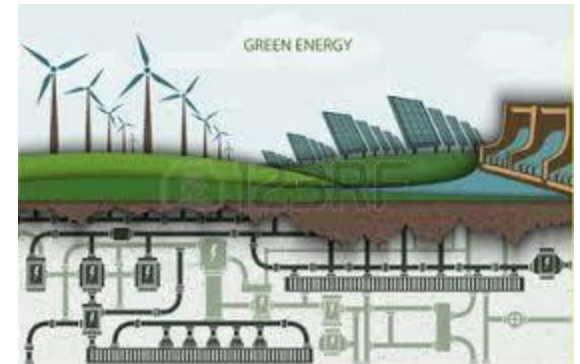
فيزياء

كيمياء

قطاعات التشغيل لخريجي فرعي ميدان
علوم المادة



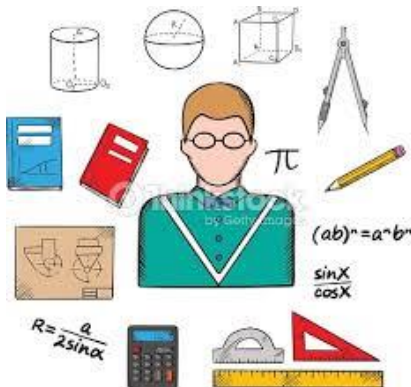
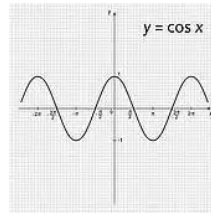
© Can Stock Photo - csp7337846



رياضيات

إعلام آلي

قطاعات التشغيل لخريجي فرعي ميدان:
رياضيات وإعلام إلكتروني



علوم فلاحية

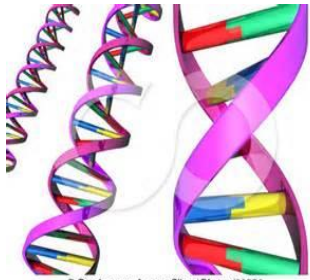
علوم بيولوجية

هيدرو بيولوجيا بحرية
وقارية

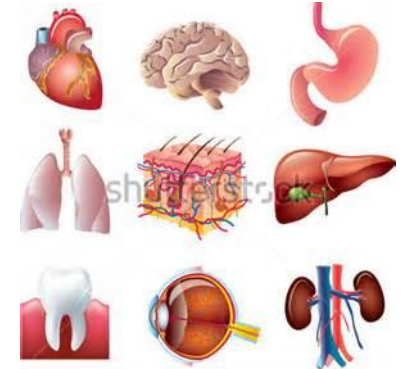
قطاعات التشغيل لخريجي 03 فروع لميدان :
علوم الطبيعة والحياة



© Can Stock Photo



© Geo Images * www.ClipartOf.com/26576



www.shutterstock.com - 134749994

جيوفيزياء

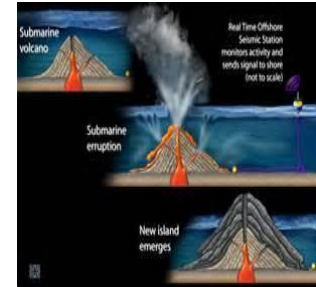
جيولوجيا

جغرافيا وتهيئة الإقليم

قطاعات التشغيل لخريجي 03 فروع لميدان :
علوم الأرض و الكون



© Can Stock Photo - csp4527988



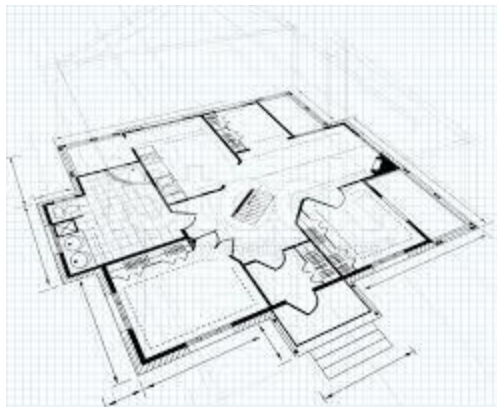
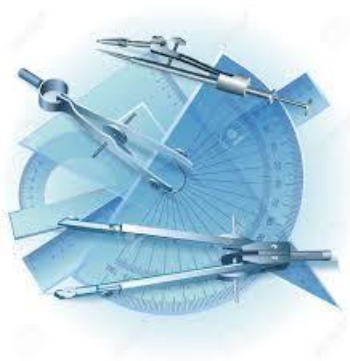
هندسة معمارية

عمران

تسيير التقنيات الحضرية

مساح أراضي
مختص بعلم الهندسة

قطاعات التشغيل لخريجي 04 فروع لميدان:
هندسة معمارية، عمران ومهن المدينة



علوم اقتصادية

علوم التسيير

علوم تجارية

علوم مالية و محاسبة

قطاعات التشغيل لخريجي 04 فروع لميدان:

علوم اقتصادية، التسيير و علوم تجارية



بنك الجزائر
BANQUE D'ALGERIE



حقوق

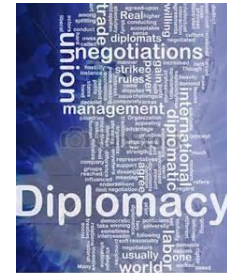
علوم سياسية

قطاعات التشغيل لخريجي فرعي ميدان:
حقوق وعلوم سياسية

Notaires



k14294492 fotosearch.com



© Can Stock Photo - csp094949



لغة وأدب عربي

دراسات لسانية

دراسات أدبية

دراسات نقدية

لغة وثقافة أمازيغية

لغة وتعليمية

لغة وأدب

لغة وحضارة

آدب ولغات أجنبية

لغة ألمانية

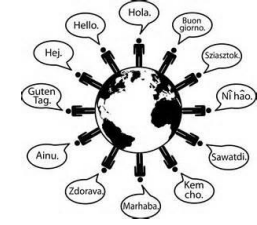
لغة إنجليزية

لغة إسبانية

لغة فرنسية

لغة إيطالية

لغة تركية



قطاعات التشغيل لخريجي 12 فرع لميادين:

لغة وأدب عربي

لغة وثقافة أمازيغية

آدب ولغات أجنبية

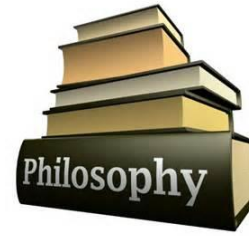


علوم إنسانية - علم الآثار

علوم إنسانية - علم المكتبات

علوم إنسانية - تاريخ

علوم إنسانية - علوم الإعلام و الإتصال



علوم اجتماعية - أنثربولوجيا

علوم اجتماعية - علم الاجتماع

علوم اجتماعية - علم النفس

علوم اجتماعية - أرطفونيا

علوم اجتماعية - فلسفة

علوم اجتماعية - علوم التربية

علوم اجتماعية - علم السكان

قطاعات التشغيل لخريجي 14 فرع لميدان:
علوم إنسانية وإجتماعية

علوم إسلامية - أصول الدين

علوم إسلامية - شريعة

علوم إسلامية - لغة عربية وحضارة إسلامية



نشاط بدني ورياضي تربوي

تدريب رياضي

نشاط بدني ورياضي مكيف

إدارة وتسيير الرياضة

إعلام واتصال رياضي

قطاعات التشغيل لخريجي 05 فروع لميدان:
علوم وتقنيات النشاطات البدنية والرياضية



الديوان الوطني للخدمات الجامعية

(<http://www.onou.dz>)

بالتوازي مع التسجيلات البيدغوجية :

- * تخصص شبابيك حصريا للخدمات الجامعية يتم فتحها لفائدة الطلبة الجدد،
- ليتمكنوا من سحب ملفات الخدمات الجامعية (الإيواء والمنحة الدراسية و النقل، ...).
- * يقع على عاتق الديوان الوطني للخدمات الجامعية ضمان من خلال مديريات الخدمات الجامعية ما يلي:

المنحة

الإيواء

الإطعام

النقل

النشاطات العلمية، الثقافية والرياضية

الوقاية الصحية



ملف طلب المنحة

المنحة: يستفيد كل طالب سجل في شعبة للتعليم العالي، من منحة للدراسات الجامعية خلال مساره تقدر بـ 4050 د.ج. أو 3600 د.ج. أو 2700 د.ج. بحسب الدخل السنوي الإجمالي للأولياء، تدفع كل ثلاثة أشهر

ملف المنحة

- 1 - استمارة معلومات تسلم من طرف الإدارة
- 2 - نسخة من شهادة البكالوريا،
- 3 - نسخة من الشهادة المدرسية للسنة الجامعية الحالية،
- 4 - شهادة الجنسية بالنسبة للطلاب أو الأبوين المولودين بالخارج،
- 5 - صورة شمسية،
- 6 - صك مشطوب لحساب البريد الجاري للطلاب،
- 7 - كشف مدا خيل الأبوين،

☐ الأولياء الأجراء

- كشف الراتب السنوي،
- شهادة عدم الخضوع للضريبة،

☐ المتقاعدون

- كشف المعاشات،
- شهادة عدم الخضوع للضريبة،

☐ المتوفون أو المطلقون

- شهادة الوفاة للأولياء المتوفون
- شهادة تثبت الحكم القضائي الخاصة بالأولياء المطلقين

☐ غير الأجراء والعاطلين عن العمل

- شهادة عدم العمل تستخرج من البلدية،
- شهادة عدم الخضوع للضريبة،

☐ التجار و الحرفيين

- شهادة مدا خيل التجار تستخرج من مصلحة الضرائب،
- شهادة عدم الخضوع للضريبة الصافية من الديون،

ملف طلب الإيواء

الإيواء: يتم استقبال الطلبة في الإقامات الجامعية حسب قدرات الاستقبال لكل مدينة جامعية. من ناحية أخرى، لا يستفيد من الإيواء إلا الطلبة المقيمين عن بعد 50 كلم وأكثر عن مكان تسجيلهم البيداغوجي بالنسبة للذكور، و 30 كلم أو أكثر بالنسبة للإناث.

ملف الإيواء

- 1 - استمارة المعلومات تسلم من طرف الإدارة
- 2 - نسخة من شهادة البكالوريا
- 3 - نسخة من شهادة التسجيل
- 4 - شهادتان طبيتان (عامة وصدرية)
- 5 - صورة شمسية
- 6 - شهادة الإقامة

خدمات أخرى يضمنها الديوان الوطني للخدمات الجامعية

الإطعام

- يمكن لكل طالب مقيم أو خارجي أن يستفيد من وجبة بالمطعم الجامعي شرط استظهار بطاقة الطالب أو بطاقة الإقامة. المطاعم الجامعية موزعة على مؤسسات التعليم العالي والإقامات الجامعية.

النقل

- يعتبر النقل الجامعي من المهام الملقة على عاتق الديوان الوطني للخدمات الجامعية، وهو مضمون لكل الطلبة بين الإقامات الجامعية ومؤسسات التعليم العالي، مقابل دفع اشتراك سنوي رمزي.

النشاطات العلمية، الثقافية و الرياضية

- تتوفر الإقامات الجامعية على الهياكل والوسائل والإمكانيات الضرورية لإنشاء النوادي والجمعيات لممارسة النشاطات العلمية، الثقافية والرياضية، كما تم وضع مكتبات، قاعات للمطالعة وقاعات للانترنت مجانا تحت تصرف الطلبة المقيمين.

الوقاية الصحية

- تتوفر الإقامات الجامعية على الهياكل والوسائل الصحية الضرورية من أجل حماية ووقاية الطلبة المقيمين من جميع الأخطار الصحية.

المؤسسات خارج قطاع التعليم العالي

شروط التسجيل في المؤسسات التي هي تحت الوصاية البيداغوجية لوزارة التعليم العالي والبحث العلمي والتابعة لقطاعات وزارية أخرى. كما يقدم عن مختلف هذه القطاعات المعلومات التالية:
المؤسسات تحت الوصاية،
التكوينات المضمونة،
شروط الالتحاق،
بالإضافة إلى مواقع اللواب الخاصة بهذه المؤسسات من أجل معلومات أكثر.